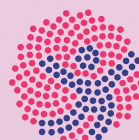


# 13 champs d'investigation

Compilation et synthèse  
d'après 5748 questions

Vision Eglise 21



VISION ÉGLISE 21  
DESSINER L'AVENIR ENSEMBLE  
ÉGLISES RÉFORMÉES BERNE-JURA-SOLEURE

## Champ d'investigation A

### Vision Eglise 21 : entre individualité et communauté

La foi est une affaire personnelle. En la matière, personne ne peut nous représenter, ni l'Eglise, ni aucune autre communauté. Pourtant, il manquerait à la foi personnelle quelque chose de fondamental s'il n'y avait pas l'Eglise : la force incitative et indicative de la prédication, la prière commune, les récits bibliques, les symboles, les célébrations des grandes fêtes, les chants d'assemblée. Dans la réalité, tout le monde n'a pas les mêmes besoins : certains aspirent à l'être-ensemble alors que d'autres veulent vivre leur foi en toute intimité.

#### En tant qu'Eglise, comment vivons-nous avec cette tension ?

A l'avenir, comment ferons-nous face à la fois aux besoins de liens communautaires et aux besoins d'engagement personnel, ainsi qu'aux différentes formes de foi qui en découlent ? Quelle place peut-on laisser à l'individualisme dans une paroisse ? Dans quelles proportions l'Eglise, pour être Eglise, a-t-elle besoin de communauté et d'engagement personnel ?

#### Quelques-unes des questions reçues sur cette thématique :

- Dans quelle mesure la foi a-t-elle besoin de l'Eglise ? (1421)<sup>1</sup>
- *Comment l'Eglise nous change ?* (4246)\*
- Comment rendre la liberté et l'engagement personnel compatibles ? (2307)
- Pourquoi a-t-on besoin de nous, de chacune et de chacun d'entre nous ? (164)
- Comment promouvoir l'appartenance, la communauté et le sentiment de former un tout ? (4996)

<sup>1</sup> Les questions ont été sélectionnées parmi toutes celles qui ont été posées dans le cadre du processus Vision Eglise 21 (eglise21.refbejuso.ch).

\* NdT : les questions en italiques ont été formulées en français par leurs auteurs.



Poser des questions – Trouver des réponses – Etre Eglise : c'est le slogan qui résume le processus de discernement Vision Eglise 21 que mènent les Eglises Berne-Jura-Soleure sur trois ans. Au cours de la première étape, nous avons reçu très exactement 5748 questions, qu'un groupe d'expertes et d'experts s'est chargé de compiler et de trier.

Ce travail a permis d'identifier treize problématiques, qui mettent à chaque fois en tension deux postures fondamentales au sein d'un même champ d'investigation. A partir de ces grandes questions, le Synode de réflexion PLUS, qui se réunira le 17 août 2016 à Berne, va devoir franchir la deuxième étape du processus en trouvant des réponses. De ces réponses émergera la Vision Eglise 21, assortie de lignes directrices.

La Vision devra ensuite être adoptée après délibération par le Synode. Enfin, pour marquer la troisième étape du processus de discernement et proclamer la Vision, un grand rassemblement, Deux points 21, aura lieu le 10 septembre 2017.

Les 5748 questions peuvent être consultées en ligne sur [eglise21.refbejuso.ch](http://eglise21.refbejuso.ch).

Berne, le 20 juillet 2016

## Champ d'investigation B

### Vision Eglise 21 : entre diversité et unité

Notre Eglise, et l'Eglise de Jésus-Christ dans son ensemble, vit au rythme de la diversité : diversité des confessions et des communautés, des styles de célébration et des formes de piété, des théologies et des façons d'exister. Une Eglise multitudiniste se distingue par sa diversité intérieure. Toutes celles et ceux qui le désirent sont autorisés à participer aux célébrations et à collaborer, toutes générations, tous groupes d'appartenance et toutes origines sociales confondues. Cependant, la diversité est à double tranchant : des contours ouverts signifient qu'il n'y a pas de profil clairement reconnaissable, qu'il n'y a pas de théologie ni de liturgie harmonisées, pas de confession qui crée du lien entre toutes les parties.

#### En tant qu'Eglise, comment vivons-nous avec cette tension ?

Comment parvenons-nous à exprimer clairement notre identité et notre mission en tant qu'Eglise tout en valorisant et en préservant la richesse de la diversité ?

#### Quelques-unes des questions reçues sur cette thématique :

- *L'Eglise protestante est-elle trop tolérante, trop peu exigeante, trop laxiste ? (3171)*
- *Comment être multitudiniste et minoritaire ? (3235)*
- *Jusqu'à quel point avons-nous besoin d'être clairs ? D'avoir un profil ? (147, 148)*
- *Jusqu'où l'Eglise peut-elle être ouverte sans pour autant se perdre elle-même ? (3551)*
- *A quoi nous identifions-nous en tant qu'Eglise ? (702)*

## Champ d'investigation C

### Vision Eglise 21 : entre accompagnement pastoral et engagement politique

L'Eglise a pour mission d'être lumière du monde et sel de la terre. Elle est Eglise dans le monde et pour le monde. Le message libérateur de l'Evangile et l'engagement de l'Eglise en faveur de la paix, de la justice et de la sauvegarde de la création sont toujours aussi dirigés vers la transformation des rapports sociaux et politiques. D'un côté, l'Eglise ne peut pas être apolitique sans trahir sa mission. De l'autre, l'essence de la foi ne peut et ne veut pas pénétrer dans l'espace public. Certains actes ecclésiastiques essentiels doivent être accomplis dans le secret et demeurer secrets : entretiens pastoraux et aide aux personnes en difficulté, célébrations en petit comité, prière. L'accompagnement pastoral est considéré à juste titre comme la « langue maternelle de l'Eglise », discrète par excellence.

#### En tant qu'Eglise, comment vivons-nous avec cette tension ?

Comment parvenons-nous, comme Eglise, à concilier les dimensions pastorale et politique ? Comment trouver un équilibre entre ces deux pôles ? Comment conjuguer la discrétion de la foi avec un être au monde éveillé et critique ?

#### Quelques-unes des questions reçues sur cette thématique :

- *Comment concilier une église dynamique et une église de réflexion et du recueillement ? (3166)*
- *Ne sommes-nous pas trop préoccupés de nous-mêmes ? (1467)*
- *Comment être une Eglise qui lutte pour la justice ? (496)*
- *Sur quels sujets de société devrions-nous / devons-nous / pouvons-nous prendre position ou ne pas prendre position ? (4382)*
- *Comment porter les valeurs chrétiennes hors de nos murs ? (4990)*

## Champ d'investigation D

### Vision Eglise 21 : entre spiritualité et théologie

Croire, c'est expérimenter, ressentir, faire confiance. En même temps, la foi englobe le savoir, la compréhension, la réflexion. La raison (le cerveau) est souvent en conflit avec les émotions (le cœur) : alors que les uns aspirent à la spiritualité, à la foi vécue, les autres désirent comprendre ce qu'ils croient, être capables d'entrer en débat avec leurs contemporains. D'aucuns déplorent l'intellectualisme alors que d'autres regrettent une intériorité vide de contenu.

#### En tant qu'Eglise, comment vivons-nous avec cette tension ?

Comment notre Eglise parvient-elle à offrir un espace à chacune de ces sensibilités, à faire place au vécu spirituel et à la réflexion sur la foi, au témoignage et à l'explication, à la prière et à la théologie ? Comment pouvons-nous à la fois faire vivre des expériences spirituelles et donner des outils argumentatifs ? Quels sont les rapports entre spiritualité et formation ?

#### Quelques-unes des questions reçues sur cette thématique :

- Comment peut-on faire l'expérience de Dieu dans l'Eglise ? (1440)
- Comment l'Eglise contribue-t-elle à concilier foi et intellect ? (4440)
- *Quelle spiritualité pour notre temps d'aujourd'hui et de demain ? (4285)*
- Quelle importance accorde-t-on à la musique ? (140)
- La religion a-t-elle quelque chose à voir avec la formation ? (4634)

## Champ d'investigation E

### Vision Eglise 21 : entre fondement théologique et fondement institutionnel

L'Eglise est à la fois corps du Christ et organisme religieux ; mouvement inspiré par l'Esprit et institution sociale ; communauté de celles et ceux qui se sentent appelés et mis à part par Dieu et Eglise multitudiniste. Si l'Eglise perd de vue la complémentarité de ces deux pôles identitaires, elle déchoit au rang de secte auto-légitimée ou d'entreprise prestataire de services religieux. Soit elle perd son fondement spirituel, soit elle devient socialement insignifiante.

#### En tant qu'Eglise, comment vivons-nous avec cette tension ?

Comment notre Eglise parvient-elle à pérenniser son action en tant que grande institution sociale tout en se souvenant de son fondement théologique en Christ ?

#### Quelques-unes des questions reçues sur cette thématique :

- Quel rôle la Bible joue-t-elle et comment devrions-nous la comprendre ? (5188)
- Comment justifions-nous la raison d'être de notre Eglise ? (1353)
- *Pourquoi l'Eglise est-elle le centre et non le Christ ? (4183)*
- Quel est le fondement de notre Eglise ? (5139)
- Quel est le cœur de métier de l'Eglise ? (1081)

## Champ d'investigation F

### Vision Eglise 21 : entre tradition et innovation

Dans l'Eglise, on raconte, on rappelle et on célèbre l'histoire de Dieu avec les hommes, en se fondant sur les témoignages des récits bibliques et de l'histoire de l'Eglise. Sans le langage biblique et sans la tradition, notre foi ne peut ni s'exprimer ni s'interroger. Cependant, les textes bibliques peuvent devenir incompréhensibles et le langage traditionnel de la foi encombrant. De même, les prières et les chants peuvent devenir inaccessibles ou même faire fuir les gens. L'Eglise doit faire les efforts nécessaires pour être comprise. Elle doit parler la langue de ses destinataires si elle veut les atteindre. Nous avons besoin des anciens cantiques, mais aussi de nouveaux. Seulement, l'Evangile n'est pas malléable à merci, il oppose ses exigences et ses résistances.

#### En tant qu'Eglise, comment vivons-nous avec cette tension ?

Comment parvenons-nous, en tant qu'Eglise, à être au goût du jour, à parler la langue des hommes, à utiliser les moyens de communication actuels et, en même temps, à faire rayonner le texte biblique et à faire vivre la tradition spirituelle du christianisme ?

#### Quelques-unes des questions reçues sur cette thématique :

- *Est-ce que l'église s'adapte à l'évolution du monde sans pour autant renoncer à ses principes ? (4226)*
- *Comment, en tant qu'Eglise, trouver un langage qui soit compris aujourd'hui ? (1228)*
- *Que doit faire l'Eglise pour être en phase avec son temps ? (1509)*
- *Quelle musique voulons-nous dans l'Eglise ? Les orgues sont-elles encore nécessaires ? (311)*
- *Comment employer au mieux les moyens modernes ? (669)*

## Champ d'investigation G

### Vision Eglise 21 : entre argent et esprit

L'Eglise est une communauté de foi qui a cependant aussi besoin d'argent pour accomplir sa mission. Il est probable que l'Eglise doive se satisfaire de moins de moyens financiers à l'avenir. Par ailleurs, il est clair que dans une société où le pluralisme gagne, l'Eglise doit diversifier ses offres et en développer plus qu'auparavant. Face à ce dilemme, il existe deux manières de réagir : dimensionner la vie ecclésiale de manière pragmatique en fonction des baisses budgétaires (« prioriser » en fonction du cœur de métier) ou oser penser que l'Eglise pourrait, elle aussi, s'ouvrir à de nouveaux modes de financement. Les deux voies présentent des opportunités et des risques.

#### En tant qu'Eglise, comment vivons-nous avec cette tension ?

Il incombe à l'Eglise de bien gérer l'enveloppe budgétaire qui lui est allouée. Prenons-nous véritablement nos responsabilités au mieux lorsque nous utilisons de manière traditionnelle les moyens encore à notre disposition ? Ne devrions-nous pas commencer par considérer la mission de l'Eglise, qui est d'être présente pour toutes et tous, et ensuite seulement nous demander comment nous trouvons les moyens nécessaires pour l'accomplir ?

#### Quelques-unes des questions reçues sur cette thématique :

- *Foi et argent : Rôle ? (4237)*
- *Comment gagner des parts de marché avec un message libérateur ? (755)*
- *Quelle stratégie financière voulons-nous ? (1581)*
- *Sur quels aspects une Eglise plus pauvre devra-t-elle se concentrer ? (2238)*
- *Sur quels postes pouvons-nous économiser au bénéfice de nouvelles offres ? (4664)*

## Champ d'investigation H

# Vision Eglise 21 : entre présence locale et régionalisation

D'un côté, l'Eglise est localement visible et audible. Elle est là où les cloches sonnent, là où une communauté culturelle se réunit. Pour beaucoup, ce sont les collaboratrices et les collaborateurs qui incarnent l'Eglise mais il y en a pour qui ce sont les bâtiments.

D'un autre côté, l'Eglise a une vie en dehors de son existence locale : elle est reliée de multiples façons à d'autres communautés à l'échelle de la région, du canton et du monde. Dans les domaines de l'accompagnement, de la diaconie et de la formation religieuse, elle coopère avec d'autres communautés et d'autres confessions, mais aussi avec l'Etat et avec des organismes laïcs. Elle est tenue de créer des réseaux régionaux et de les entretenir. Parallèlement, elle doit fournir des prestations de service de niveau professionnel.

## En tant qu'Eglise, comment vivons-nous avec cette tension ?

Comment les paroisses peuvent-elles réussir à être localement présentes de manière crédible tout en communiquant l'Evangile et en fournissant des prestations de service professionnelles en coopération avec d'autres communautés, avec l'Eglise cantonale et avec des partenaires partageant la même vision ?

### Quelques-unes des questions reçues sur cette thématique :

- Faut-il que chaque communauté soit autonome ? (1435)
- Quelle taille les paroisses devront-elles avoir à l'avenir ? (1592)
- Comment faire pour que les prestations de service soient actuelles et touchent leur public tout en restant authentiques ? (534)
- Comment mettre un peu d'Eglise dans le quotidien et un peu de quotidien dans l'Eglise ? (827)
- Comment stimuler la collaboration au-delà des paroisses et faire en sorte qu'elle ait une plus-value ? (5237)

## Champ d'investigation I

# Vision Eglise 21 : entre les choses et les êtres

Presque personne ne conteste que dans l'Eglise les êtres comptent plus que les murs, et les relations plus que les bâtiments. Et pourtant l'Eglise ne peut pas accomplir sa mission sans bâtiments, sans maisons de paroisse, sans presbytères, autrement dit sans lieux de célébration, de silence, d'étude, de débat et de vie communautaire. Ces lieux sont aussi des espaces publics qui rendent la présence chrétienne visible aux yeux de la société ; par ailleurs, ils contribuent à l'identité d'une ville, d'un village ou d'un quartier. Or, l'infrastructure immobilière de l'Eglise est très coûteuse. Lorsque les recettes baissent, la question des investissements prioritaires est d'autant plus pressante : faut-il mettre l'argent au service des personnes ou des murs ?

## En tant qu'Eglise, comment vivons-nous avec cette tension ?

Quels sont les bâtiments dont notre Eglise a besoin pour pouvoir remplir sa mission, dans les villages, dans l'agglomération et en centre-ville ? Quelle importance les bâtiments revêtent-ils ? Et les maisons de paroisse ? Et les presbytères ? Dans quelle mesure notre parc immobilier est-il nécessaire à la visibilité publique de l'Eglise ? De quels bâtiments pourrait-on tout aussi bien se passer ? Quels changements et quelles extensions d'affectation seraient défendables ?

### Quelques-unes des questions reçues sur cette thématique :

- L'Eglise, c'est quoi ? Des bâtiments ? La communauté ? La foi ? (90)
- Comment l'église-bâtiment devient-elle Eglise-communauté ? (2018)
- *Comment alléger cette infrastructure trop lourde ?* (4312)
- Utilisation : que tolère-t-on dans l'enceinte des bâtiments ? Où sont les limites ? (95)
- Les bâtiments de l'Eglise sont-ils au service de la diversité des besoins ? (2785)

## Champ d'investigation J

# Vision Eglise 21 : entre professionnalisme et sacerdoce universel

La Réforme a « découvert » le sacerdoce universel : la responsabilité de mener une existence éclairée par la foi et de divulguer l'Évangile repose sur l'ensemble de la communauté. Par ailleurs, la Réforme a insisté sur la nécessité de former théologiquement les ministres. Cette tension est encore palpable aujourd'hui dans l'Eglise réformée. Toujours plus de tâches de type pastoral exigent une formation complémentaire (aumônerie des hôpitaux et des EMS, Care Team). Les secteurs de la catéchèse et de la diaconie ont favorisé l'avènement de nouveaux services pour lesquels il faut se former spécifiquement et théologiquement. Les exigences imposées aux paroisses sont toujours plus strictes (gestion des finances, des bâtiments, du personnel), et les conseils de paroisses composés de laïcs risquent de se sentir dépassés. Pourtant, la vie ecclésiale est impensable sans un nombre suffisant de bénévoles.

## En tant qu'Eglise, comment vivons-nous avec cette tension ?

La complexité croissante de notre société nous contraint-elle à professionnaliser toujours davantage l'Eglise ? Quelle forme donner au sacerdoce universel aujourd'hui ? Et quelles formations sont-elles adaptées aux professionnels dans l'Eglise ? Quel est l'avenir du conseil de paroisse composé de membres laïcs ? Quelle place le bénévolat occupe-t-il dans notre Eglise ?

### Quelques-unes des questions reçues sur cette thématique :

- *L'église aura-t-elle toujours besoin de professionnels pour rester église ? (3251)*
- *Comment trouver et motiver des bénévoles ? (3206)*
- *De quels leaders une Eglise durable a-t-elle besoin ? (14)*
- *Les laïcs qui forment les conseils de paroisse ne sont-ils pas dépassés ? (1975)*
- *Pourquoi les pasteurs et les pasteurs doivent-ils avoir fait des études ? (1982)*

## Champ d'investigation K

# Vision Eglise 21 : entre familiarité et étrangeté

Pour beaucoup, l'Eglise est une deuxième maison, une communauté dans laquelle on se sent bien, synonyme de célébrations ancrées dans la tradition, d'accompagnement lors des grandes étapes de vie (actes ecclésiastiques) et de pérennisation des valeurs. Mais le monde change en permanence. D'autres communautés de foi, d'autres religions et d'autres cultures vivent parmi nous et influencent notre société. Beaucoup de nos contemporains, insatisfaits de ce que peuvent leur apporter les représentations traditionnelles de Dieu, sont en recherche de nouvelles formes de religiosité. L'absence discrète de religion et l'athéisme parfois plus bruyant vont jusqu'à remettre en question toute forme de religiosité. Quant à l'œcuménisme, il nous confronte à une tout autre manière de vivre la foi chrétienne.

## En tant qu'Eglise, comment vivons-nous avec cette tension ?

Que doit-on conserver de notre « deuxième maison » ? Sur quels points devons-nous nous laisser interpeller par les mouvements et les pensées qui nous sont étrangers ? Évangile et confort de la sécurité sont-ils de parfaits synonymes ? Jusqu'où devons-nous nous irriter à l'idée de nous éveiller à la nouveauté ? Comprendons-nous notre Eglise d'abord comme la garante d'une tradition immuable, inaliénable ou estimons-nous qu'elle devrait avoir des élans de courage et s'ouvrir à de nouvelles questions et à de nouvelles formes d'expression ?

### Quelques-unes des questions reçues sur cette thématique :

- *Quel profil voulons-nous donner à notre Eglise dans le paysage interreligieux ? (1148)*
- *Comment l'Eglise reste-t-elle ouverte dans une société multiculturelle ? (5012)*
- *Comment rendre possible une collaboration fructueuse avec les Eglises évangéliques ? (3698)*
- *Comment intégrer la pensée théologique chrétienne issue d'autres continents ? (47)*
- *Que fait l'Eglise pour accueillir les réfugiés ? (4232)*



## Champ d'investigation L

# Vision Eglise 21 : entre Eglise communautariste et Eglise multitudiniste

Selon sa Constitution, notre Eglise « a reçu [...] la mission de prêcher à tous, dans l'Eglise et dans le monde, l'Evangile de Jésus-Christ » (art. 2). Pour remplir cette mission, les offres de l'Eglise sont conçues en fonction de différents groupes cibles : les enfants, les jeunes, les seniors, les femmes, les hommes, les familles, les amateurs de chant, les personnes actives dans le développement, les personnes issues de la migration, les personnes engagées en faveur de l'environnement. Des études montrent que malgré ces offres une grande partie de la population n'est pas touchée, en particulier les personnes jeunes, en milieu urbain et alternatif. Ainsi, les Eglises n'arriveraient pas à remplir leur mission, c'est-à-dire à être Eglise au service de tous.

## En tant qu'Eglise, comment vivons-nous avec cette tension ?

Apporter l'Evangile à tous : quel sens donner à cette mission alors que, dans les faits, nombreux sont celles et ceux que l'Eglise ne parvient pas à atteindre ? Devrions-nous agrandir la palette d'offres, repenser les contenus et le langage et les adapter de manière plus radicale, pour nous adresser aussi à celles et ceux que nous ne touchions pas, ou plus, jusqu'à présent ? Quelles seraient les répercussions de telles décisions pour l'unité de la vie de l'Eglise ?

### Quelques-unes des questions reçues sur cette thématique :

- Comment l'Eglise peut-elle mieux atteindre les gens ? (4918)
- A quels besoins concrets l'Eglise peut-elle / doit-elle / est-elle autorisée à / veut-elle répondre ? (2655)
- Comment l'Eglise motive-t-elle les jeunes ? (4959)
- Comment rassembler les générations ? (5055)
- *Comment stimuler, écouter, rejoindre la majorité silencieuse ? (3252)*

## Champ d'investigation M

# Vision Eglise 21 : entre évangélisation et reconnaissance de l'Eglise des distanciés

L'Eglise a été envoyée « en mission » afin d'annoncer le message chrétien et de le répandre. Dans les pays occidentaux, l'adhésion à la foi chrétienne, y compris parmi les membres des Eglises, a largement baissé. Désormais, d'autres formes de religion se sont répandues, de même que l'absence de religion, autant de phénomènes qui bénéficient d'une reconnaissance sociale. Beaucoup pensent que la vision scientifique du monde est la plus convaincante et doit être la priorité en matière d'éducation et de formation des jeunes. Souvent, nos contemporains n'ont plus recours à l'Eglise qu'à l'occasion des grands événements de la vie – naissance, passage à l'âge adulte, engagement dans la vie commune, décès.

## En tant qu'Eglise, comment vivons-nous avec cette tension ?

Aujourd'hui, comment doit-on comprendre l'appel à prêcher l'Evangile ? S'agit-il de trouver de nouvelles formes d'évangélisation et de gagner à nouveau des hommes et des femmes à Christ ? Ou bien s'agit-il de reconnaître le christianisme multitudiniste et l'appartenance distanciée de pans entiers de la population ? Devons-nous, à l'extrême, repenser radicalement ce que l'Evangile a à dire au monde contemporain ?

### Quelques-unes des questions reçues sur cette thématique :

- *Que veut dire évangéliser aujourd'hui ? (4288)*
- Qu'est-ce que l'Evangile a à dire aux hommes et aux femmes d'aujourd'hui ? (167)
- Comment les médias modernes peuvent-ils être utilisés pour atteindre de jeunes membres ? (3803)
- Notre Eglise mourra-t-elle si elle ne se comprend pas comme missionnaire ? (3708)
- Qu'est-ce qui est prioritaire aujourd'hui : la mission ou le travail social ? (1779)



